



„Da mein Mann eine verklinkerte Fassade, ich aber eine Putzfassade wollte, haben wir mit der Wechselfassade einen guten Kompromiss gefunden.“

Bauherrin Birte Voßebürger



## Für das Familienleben gewappnet

Ein klassisches Satteldachhaus steht bei vielen Bauherren immer noch hoch im Kurs – so auch bei Birte und Thomas Voßebürger, die ihr Traumhaus von Viebrockhaus errichten ließen. „Auf Viebrockhaus sind wir durch die Musterhausparcs in Horneburg bei Stade und in Bad Fallingbommel an der A7 aufmerksam geworden. Bei unseren Internetrecherchen haben uns die vielen positiven Kundenaussagen, vor allem zur Termintreue und Kulanz bei Problemen, sehr angesprochen“, erklären die Bauherren. Pate für das neue Eigenheim

standen das Musterhaus „Maxime 310“ sowie das „Edition 425 Wohnidee-Haus“, die dem jungen Paar auf Anhieb gefielen. So präsentiert sich die Fassade in einer eleganten Kombination aus rotbraunen Verblendsteinen und weißem Putz. Auf der Gartenseite lockert ein Erker die Ansicht zusätzlich auf.

### Gut aufgeteilt

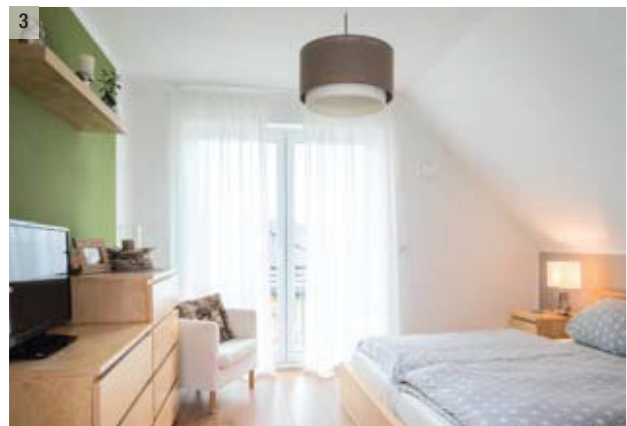
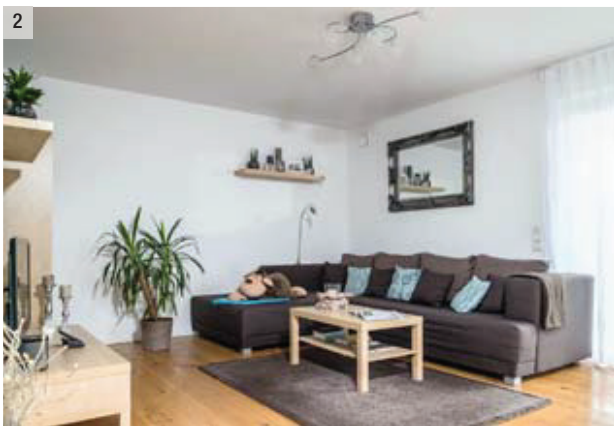
Im Innern überzeugt das Haus mit einer durchdachten Raumaufteilung. „Wenn man unser Haus betritt, befindet sich links

im Eingangsbereich das Homeoffice. Durch die Wahl dieser Grundrissvariante ist der Wohnbereich zwar etwas kleiner geworden, aber wir haben ein zusätzliches Zimmer gewonnen“, so die Bauherren. Wie beim Musterhaus „Maxime 301“ wurde der Wohn-, Ess- und Kochbereich L-förmig angelegt. Eine räumliche Separierung schafft hier der Raumteiler, an den die Kochinsel angedockt wurde. „Vom Wohn-, Ess- und Kochbereich mit seinen bodentiefen Fenstern gelangt man auf die Sonnenterrasse und in den Garten. Beides,

1 Mit Struktur geplant: Für eine Separierung der Funktionsbereiche sorgt das Wandelement, hinter dem sich die Küche befindet.

2 Im gemütlichen Wohnbereich, der über große Fenster mit Tageslicht geflutet wird, macht es sich die kleine Familie gerne bequem.

3 Das Schlafzimmer bietet trotz der Dachschrägen viel Platz für das Paar. Kleidung und Co. werden in der Ankleide verstaут.



Terrasse und Garten, haben wir in Eigenleistung angelegt. Im Garten befindet sich neuerdings auch ein Gewächshaus mit Hochbeeten, wo wir auch unser Gemüse und unseren Salat zukünftig anbauen werden“, freuen sich die frisch gebackenen Hausbesitzer.

#### Wohlfühlinseln

Über eine Betontreppe gelangt man in das Dachgeschoss, das die Privaträume der dreiköpfigen Familie beherbergt. „Beim Schlafzimmer mit der separaten Anklei-

de haben wir uns vom Viebrockhaus ‚V1‘ inspirieren lassen und es ähnlich umgesetzt. Außerdem befinden sich im Dachgeschoss das große Kinderzimmer für unseren Sohn Janne sowie ein Gästezimmer für unsere Besucher.“ Das große Familienbad komplettiert das Raumprogramm unter dem Dach.

#### Durchdachtes Konzept

Aber nicht nur die Raumaufteilung kann überzeugen, sondern auch die technische Ausstattung: „Durch das Wärmepumpen-

system, das bei Viebrockhaus seit Jahren serienmäßig ist, haben wir sehr niedrige Energiekosten. Die vielen Fenster, in der Mehrzahl bodentiefe Varianten, bringen sehr viel Licht und auch Wärme ins Haus, was die Energiekosten noch weiter senkt“, berichten die Bauherren. Kein Wunder, dass sie mit ihrem Eigenheim rundum zufrieden sind. „Wir hatten zwar unterschiedliche Vorstellungen, wie unser neues Haus aussehen sollte, aber uns ist ein guter Kompromiss gelungen“, so das Fazit von Birte und Thomas Voßbürger.